

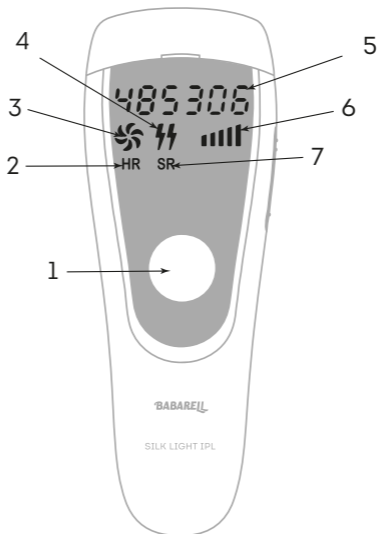
BABARELL

SILK LIGHT IPL

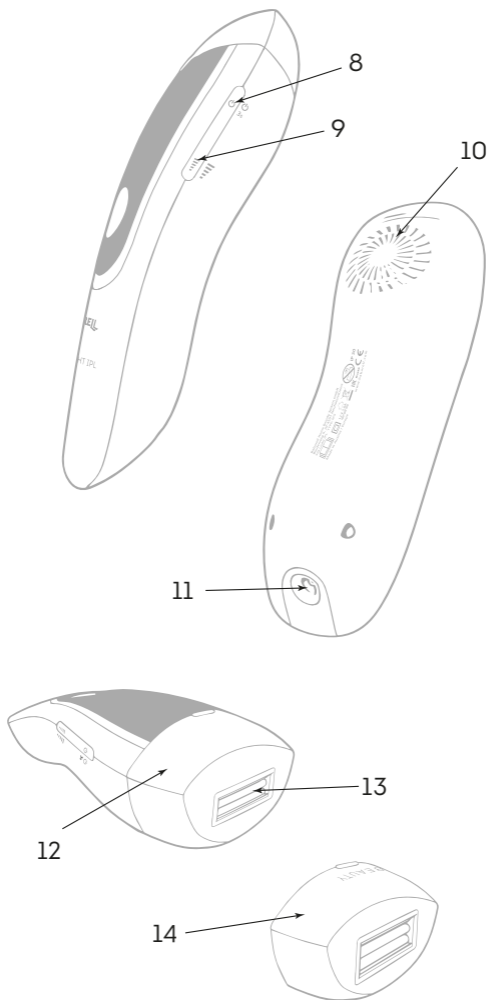


DEUTSCH

Produktbeschreibung



- 1 Impulstaste
- 2 Anzeige Haarentfernung (Hair Removal)
- 3 Anzeige Lüftung
- 4 Anzeige Blitz (manueller Modus, Glide-Modus)
- 5 Anzeige Impulszähler
- 6 Anzeige Impulsstärke
- 7 Anzeige Hautverjüngung (Skin Rejuvenation)
- 8 Ein-/Ausschaltknopf
- 9 Einstellknopf Impulsstärke
- 10 Lüftung
- 11 Anschlussbuchse Hohlstecker
- 12 Aufsatz Haarentfernung
- 13 Behandlungsfenster
- 14 Aufsatz "Beauty" Hautverjüngung





Bevor Sie das Gerät benutzen, lesen Sie bitte die Gebrauchsanleitung sorgfältig durch und bewahren Sie diese auf.

Babarell Home Beauty System GmbH
Binderweg 5
A-4501 Neuhofen/Krems
Austria

Tel.: +43 7227 / 23 500
office@babarell.com
www.babarell.com



Dieses Gerät entspricht Teil 15 der FCC-Bestimmungen.
Der Betrieb unterliegt den folgenden zwei Bedingungen:
(1) Das Gerät darf keine Interferenzen verursachen
(2) Das Gerät darf nicht anfällig gegenüber beliebigen empfangenen Störungen sein, einschließlich solcher, die einen unerwünschten Betrieb verursachen.

Herzlichen Glückwunsch zu Ihrem Kauf!

Lichtbasierte Haarentfernung ist eine der effektivsten Methoden, um unerwünschte Körperhaare zu entfernen – und das mit anhaltendem Erfolg.

Sie unterscheidet sich von den herkömmlichen Haarentfernungsmethoden, weil sie das Nachwachsen der Haare hemmt.

IPL kann aber noch mehr.

Dieses Gerät wurde speziell für Frauen zur Haarentfernung und Hautverjüngung im Heimgebrauch entwickelt.

Es ist für die Entfernung von Körperhaaren an folgenden Stellen vorgesehen:

- Gesicht (Wangen, Kinn, Hals)
- Achseln
- Arme
- Bauch
- Bikinizone
- Beine

Sowie Hautverjüngung im Gesicht (Wangen, Kinn, Hals) mit exklusiven Naturkosmetikprodukten von CA&LE Cosmetics Klagenfurt/Austria

Weitere Informationen, Expertentipps, Infovideos und FAQs finden Sie unter:
www.babarell.com

Übersicht

Produktbeschreibung 2

Einleitung 5

Übersicht 6

Wie wirkt IPL 8

Warnhinweise 9

Korrekte Anwendung 10

Vorsicht 11

Wer sollte das Gerät nicht verwenden 12

Wann sollten Sie das Gerät nicht verwenden 12

Wo sollte das Gerät nicht angewendet werden 15

Wachstumsphasen der Haare 15

Vorbereitung zur Benutzung 6

Haarentfernung

Haarentfernung mit dem Silk Light IPL 17

Vorbereitung der Haut 17

Reinigung 17

Einstellen der Lichtintensität 17

Power Gel 18

Erste Anwendung und Hauttest 18

Abfolge der Haarentfernung 18

Einstellungsmodi 19

Unterbrechung der Behandlung 21

Nach der Behandlung 21

Behandlungszyklus 22

Behandlungsmuster 22

Mögliche Nebenwirkungen 24

Hautverjüngung

Hautverjüngung mit dem Silk Light IPL 26

Kollagen 26

Installation des Beauty-Aufsatzes (SR) 27

Hyaluron Cell Boost 27

Erste Anwendung und Hauttest 27

Einstellen der Lichtintensität 28

Ablauf der Hautverjüngung 28

Unterbrechung der Behandlung 30

Nach der Behandlung 30

Behandlungszyklus 30

Trouble Shooting 32

Technische Daten 34

Entsorgung 36

Garantie 36

Notizen 38



Wie wirkt IPL

Das Silk Light IPL basiert auf der Intense Pulsed Light Technologie und sorgt mit sanften Lichtimpulsen für eine seidig glatte und haarfreie Haut.

Die Energie der Lichtimpulse wird während der Behandlung von der Haarwurzel absorbiert. Je dunkler das Haar ist, desto besser die Wirkung. Die Lichtimpulse regen den Haarfollikel an, in eine Ruhephase zu gehen. Als Folge fällt das Haar auf natürliche Weise aus, und das Nachwachsen der Haare wird verhindert.



Hinweis: Die Behandlung mit Silk Light IPL ist nicht wirksam, wenn Sie blonde, rote oder graue Haare haben, da nur dunkles Melanin im Haar genug Licht absorbiert.

Die IPL-Energie ist sicher und wirkt bei korrekter Anwendung nur bei dunklem Haar. Studien haben eine signifikante Haarreduktion nach mehreren Behandlungen gezeigt. Optimale Ergebnisse werden im Allgemeinen nach 8 bis 10 Behandlungen erreicht.

(Siehe Kapitel „Wachstumsphasen der Haare“)
Bei richtiger Anwendung kann dieser Effekt bis zu sechs Monaten anhalten.

Bei der Behandlung zur Haarentfernung empfehlen wir das Silk Light Power Gel. Es verändert die Lichtbrechung und wirkt wie eine „Lupe“. Gleichzeitig kühlt es die Haut und schenkt Feuchtigkeit. Dadurch wird die Haarentfernung effizienter und angenehmer bei gleichzeitiger Pflege der Haut. Dieses Gerät wurde speziell für Frauen zur Haarentfernung und Hautverjüngung im Heimgebrauch

entwickelt, kann aber auch von Männern benutzt werden. Diese haben in der Regel dickere Haare und Haut, was das gewünschte Ergebnis beeinflussen kann.

Weitere Informationen finden Sie im Kapitel „Abfolge für die Haarentfernung“.



Warnhinweise

- Verwenden Sie das Gerät nicht beim Baden oder Duschen.
- Halten Sie das Gerät von Wasser fern! Legen Sie das Gerät nicht dorthin, wo es in eine Wanne oder ein Waschbecken fallen könnte.
- Tauchen Sie niemals das Gerät oder Teile davon in Wasser.
- Wenn das Gerät mit Wasser in Berührung gekommen ist, trennen Sie es sofort von der Stromversorgung. Wenn Sie den Netzstecker nicht aus der Steckdose ziehen, besteht die Gefahr eines Stromschlages!
- Verwenden Sie den Netzstecker niemals, wenn das Kabel oder der Stecker beschädigt sind, nicht richtig funktionieren oder in Wasser getaucht wurde.
- Verwenden Sie das Gerät nicht, wenn es feucht ist.
- Achten Sie bei der Verwendung immer darauf, dass Ihre Hände trocken sind.
- Ziehen Sie den Netzstecker niemals am Kabel aus der Steckdose.
- Schalten Sie das Gerät immer aus und trennen Sie es vom Stromnetz,
 - wenn Sie den Blitzaufsatz tauschen (HR/SR).
 - wenn Sie es reinigen wollen.

- wenn Sie es nicht benutzen.
- im Falle einer Störung.
- Legen Sie das Netzsteckerkabel so, dass niemand darüber stolpern kann.
- Knicken Sie das Netzsteckerkabel nicht und legen Sie es nicht über scharfe Kanten.
- Halten Sie den Netzstecker jederzeit erreichbar, damit er im Notfall leicht vom Stromnetz getrennt werden kann.
- Lassen Sie das Gerät niemals unbeaufsichtigt, wenn es an das Stromnetz angeschlossen ist.
- Setzen Sie das Gerät bei der Behandlung keinen Umgebungstemperaturen aus, die niedriger als $+15^{\circ}\text{C}$ oder höher als $+35^{\circ}\text{C}$ sind.
- Wenn Sie das Gerät von einer kalten Umgebung (unter 10°C) in eine warme Umgebung bringen, vermeiden Sie die Verwendung für etwa 2 Stunden.

Korrekte Anwendung beachten

- Das Silk Light IPL ist kein Spielzeug. Kinder dürfen nicht mit Gerät, Verpackung oder einem seiner Teile spielen. Sie könnten sich verletzen oder Kleinteile verschlucken und daran ersticken.
- Benutzen Sie das Gerät nur mit einem der beiden Filteraufsätze (HR/SR).
- Blitzen Sie nicht gegen eine andere Oberfläche als die Haut. Dies könnte zu Schäden am Aufsatz oder am Lichtaustrittsfenster führen. Nur blitzen, wenn das Gerät in Kontakt mit der Haut ist.
- Achten Sie darauf, dass nichts den Luftstrom durch die Lüftungsschlitze behindert.
- Setzen Sie das Gerät keinen starken Stößen aus, schütteln Sie es nicht und lassen Sie es nicht fallen.
- Bewahren Sie das Gerät in dem mitgelieferten Beutel auf, damit es nicht verstaubt.

- Setzen Sie das Gerät nicht für längere Zeit direktem Sonnenlicht oder UV-Licht aus.
- Vermeiden Sie eine erschöpfende Daueranwendung. Das Gerät wurde für einen gelegentlichen Gebrauch zu Hause konzipiert.
- Betreiben Sie das Gerät nicht in einer Umgebung, in der Explosionsgefahr besteht. Halten Sie das Gerät und alle seine Teile von offenen Flammen und heißen Oberflächen fern.
- Entsorgen Sie das Gerät nicht mit dem Hausmüll! Der Gesetzgeber schreibt vor, dass Sie dieses Elektrogerät (einschließlich aller Zubehörteile) bei einer ausgewiesenen Sammelstelle für Elektrogeräte zum Recycling abgeben. Details siehe Abschnitt "Recycling".

Vorsicht

- Dieses Gerät ist nur für die Entfernung von unerwünschten Körperhaaren in den Bereichen unterhalb der Wangen vorgesehen. Verwenden Sie es nicht für andere Zwecke.
- Verwenden Sie das Gerät nur mit den Einstellungen, die für Ihren Hauttyp geeignet sind. Die Verwendung von höheren als den empfohlenen Impulsstärken kann das Risiko von unerwünschten Hautreaktionen und anderen Nebenwirkungen verstärken.
- Halten Sie das Gerät von den Augen fern. Dieses Gerät generiert eine starke optische Strahlung. Schauen Sie nicht in die Blitzlampe. Verwenden Sie nicht das Gerät niemals ohne entsprechenden Aufsatz (HR/SR). Augenverletzungen könnten die Folge sein.
- Verwenden Sie das Gerät nicht, wenn das Gerät oder ein Teil davon in irgendeiner Weise beschädigt sind, nicht ordnungsgemäß zu funktionieren scheint, oder wenn Sie Rauch sehen oder riechen. Stellen Sie in solchen Fällen die Verwendung des Gerätes sofort ein.

- Reparaturen dürfen nur von autorisierten Personen durchgeführt werden. Versuchen Sie nicht, das Gerät zu verändern, zu öffnen oder zu reparieren. Es besteht die Gefahr eines Stromschlages. Außerdem erlischt dadurch die Garantie.
- Der Hersteller übernimmt keine Haftung für Schäden oder Verletzungen, die durch unsachgemäßen Gebrauch entstehen.

Wer sollte das Gerät nicht verwenden:

Silk Light IPL sollte von folgenden Personen nicht benutzt werden:

- Personen die von Natur aus eine dunkle Hautfarbe haben - Hauttyp V und VI (siehe Hautfarbtabelle auf der Rückseite dieser Gebrauchsanweisung). Die Behandlung dunkler Haut kann zu unerwünschten Effekten wie Verbrennungen, Blasenbildung und Hautfarbveränderungen (Hyper- oder Hypopigmentierung) führen.
- Personen die von Natur aus weiße, graue, blonde oder rote Körperhaare haben. Das Silk Light IPL ist dann wirkungslos.
- Kinder und Jugendliche unter 16 Jahren, Jugendliche ab 16 Jahren nur mit Zustimmung und/oder Unterstützung ihrer Eltern oder anderer erziehungsberechtigter Personen.
- Kinder, Erwachsene mit eingeschränkten physischen, sensorischen oder psychischen Einschränkungen.
- Für die Anwendung bei Tieren ist dieses Gerät nicht geeignet.

Wann sollten Sie das Gerät nicht verwenden:

- Wenn Sie schwanger sind oder stillen.
- Wenn Sie in den letzten 4 Wochen starker

Sonneneinstrahlung oder einem künstlichen Bräunungsgerät ausgesetzt waren.

- Wenn Sie eine Hautschädigung durch UV-Strahlung haben (Sonnenbrand).
- Wenn Sie Schuppenflechte, Ekzeme, Läsionen, offene Wunden oder aktive Infektionen, wie z.B. Fieberbläschen, in dem zu behandelnden Bereich haben.
- Wenn Sie dunkelbraune oder schwarze Hautveränderungen haben, wie z.B. Muttermale, Leberflecken, Sommersprossen oder Warzen.
- Wenn Sie eine Kollagenstörung haben, einschließlich einer Vorgeschichte von Keloidnarbenbildung oder schlechter Wundheilung.
- Wenn Sie eine bekannte Lichtempfindlichkeit (Photosensibilität) haben oder Medikamente einnehmen, die die Haut lichtempfindlicher machen, einschließlich nichtsteroidaler Antirheumatika (z.B. Aspirin, Ibuprofen, Paracetamol).
- Wenn Sie eine Hautkrankheit haben, wie z.B. aktiven Hautkrebs oder eine andere lokalisierte Krebserkrankung.
- Wenn Sie innerhalb der letzten 3 Monate eine Strahlen- oder Chemotherapie-Behandlung erhalten haben.
- Wenn Sie an einer Durchblutungsstörung oder Herzerkrankung leiden.
- Wenn Sie eine Vorgeschichte von Gefäßerkrankungen haben, wie z. B. das Vorhandensein von Krampfadern oder vaskulären Ektasien in den zu behandelnden Bereichen.
- Wenn Sie an einer Störung der Blutgerinnung leiden (Bluter).
- Wenn Sie Medikamente zur Blutverdünnung (einschließlich hoher Dosen von Aspirin) einnehmen und die Behandlung ein Absetzen des Medikaments mindestens eine Woche vor jeder Behandlung nicht zulässt.

- Wenn Sie Schmerzmittel einnehmen, welche die Haut weniger wärmeempfindlich machen.
- Wenn Sie eine immunsuppressive Erkrankung in der Vorgeschichte haben (einschließlich HIV-Infektion oder AIDS).
- Wenn Sie abnorme Hautbedingungen haben, die z. B. durch Diabetes oder andere systemische oder metabolische Krankheiten verursacht wurden. Wenn Sie gegenwärtig oder in letzter Zeit mit Alpha-Hydroxy-Säuren (AHAs), Beta-Hydroxy-Säuren (BHAs), topischen Retinoiden oder Azelainsäure behandelt wurden.
- Wenn Sie innerhalb der letzten 6 Monate mit Aknemedikamenten (Isotretinoin) behandelt worden sind.
- Wenn Sie innerhalb der letzten 3 Monate eine Steroidbehandlung erhalten haben.
- Wenn bei Ihnen in der Vergangenheit Herpesausbrüche im Behandlungsbereich aufgetreten sind, es sei denn, Sie haben Ihren Arzt konsultiert und vor der Anwendung eine vorbeugende Behandlung erhalten.
- Wenn Sie an Epilepsie mit Blitzlichtempfindlichkeit leiden.
- Wenn Sie ein aktives Implantat haben, wie z.B. einen Herzschrittmacher, ein Inkontinenzgerät, eine Insulinpumpe etc.
- Wenn Sie eine Krankheit haben, die mit Lichtempfindlichkeit zusammenhängt, wie z.B. Porphyrie, polymorphe Lichteruption, Sonnen-Urtikaria, Lupus, etc.



Hinweis: Diese Liste erhebt keinen Anspruch auf Vollständigkeit. Wenn Sie nicht sicher sind, ob Sie das Gerät verwenden können, empfehlen wir einen Arzt zu konsultieren.

Wo sollte das Gerät nicht angewendet werden

- Verwenden Sie das Silk Light IPL niemals in der Nähe der Augen oder Augenbrauen.
- Verwenden Sie das Gerät nicht auf der Kopfhaut, den Ohren, Lippen, Brustwarzen, Genitalien oder um den Anus herum.
Die Anwendung des Geräts in diesen Bereichen kann Beschwerden, Schmerzen, Verbrennungen, Verfärbungen oder Narbenbildung verursachen.
- Verwenden Sie das Gerät nicht auf Schleimhäuten.
- Verwenden Sie das Gerät nicht über oder in der Nähe von permanentem Make-up, Silikonimplantaten, subkutanen Injektionsöffnungen (Insulinspender) oder Piercings
- In Bereichen, die schmerzhaft sind.
- In Bereichen, die mit injizierten Toxinen behandelt wurden (Botox).
- Auf Bereichen der Haut, die ein aktives Ekzem, Schuppenflechte, Läsionen, offene Wunden oder Infektionen (Fieberbläschen) aufweisen.
- An Körperstellen, an denen es in der Vergangenheit zu Herpesausbrüchen gekommen ist (es sei denn, Sie haben vor der Verwendung des Geräts Ihren Arzt konsultiert und eine vorbeugende Behandlung erhalten)
- Bei Männern: Verwenden sie das Gerät nicht im Gesicht, Nacken oder Genitalbereich. Die Verwendung im Gesicht kann unregelmäßige Ergebnisse im Bartbereich und unerwünschte Hautveränderungen verursachen.

Wachstumsphasen der Haare

Jedes Haar durchläuft einen Lebenszyklus mit 3 Phasen: Wachstumsphase, Abbauphase und Ruhephase.

Die Wachstumsraten der Haare sind individuell verschieden und von Genetik, Alter, Stoffwechsel und andere Faktoren abhängig.

Wachstumsphase (Anagenphase)

85 % aller unserer Haare sind in der Wachstumsphase. Das Haar wächst aktiv von der Wurzel aus. In dieser Phase ist die Konzentration von Melanin im Haar am höchsten. Melanin ist für die Pigmentierung des Haares verantwortlich, und die Melaninkonzentration bestimmt die Wirksamkeit der Intense Pulsed Light Technologie. Nur die Haare in der Wachstumsphase sind für die Behandlung mit Licht erreichbar.

Abbauphase (Katagenephase)

Das Haarwachstum stoppt, die Haarwurzel wird nicht mehr mit Nährstoffen versorgt und verhornt. 1–3 % der Haarwurzeln sind in dieser Phase, die ca. 2 Wochen andauert.

Ruhephase (Telogenphase)

Die Stoffwechselaktivität des Haarfollikel wird komplett eingestellt. Das Haar verkümmert und fällt aus. 8-14% aller Haare sind in dieser Ruhephase, bevor der Haarzyklus von vorne beginnt.

Vorbereitung zur Benutzung

Um optimale Ergebnisse zu erzielen, halten Sie sich bitte an die Abfolge und den empfohlenen Behandlungszyklus. Verwenden Sie das Gerät in der auf den folgenden Seiten beschriebenen Weise.

Haarentfernung mit dem Silk Light IPL

Vorbereitung der Haut

Rasieren Sie zu Beginn die Bereiche, die Sie behandeln wollen. Danach sollten Sie ein bis zwei Tage mit dem Treatment warten, bis die Haare wieder nachwachsen. Bitte epilieren Sie die Haare in der zu behandelnden Hautpartie nicht und zupfen Sie diese auch nicht aus, weil dadurch der Haarschaft entfernt wird, der während der Behandlung die Lichtenergie aufnimmt. Verwenden Sie bitte auch keine Enthaarungscremes, da die chemischen Stoffe unerwünschte Hautreaktionen hervorrufen können.



Tip: Alternativ können Sie die Haare auch elektrisch kurz trimmen. Dann kann das Treatment unmittelbar danach erfolgen.

Reinigung

Vor der Behandlung mit dem Gerät ist es wichtig, die Haut vorzubereiten und gründlich zu reinigen. Entfernen Sie ölige Substanzen wie Rückstände von Deodorants, Lotionen, Parfüms und Sonnenschutzmittel. Verwenden Sie dafür ein mildes, handelsübliches Reinigungsgel und trocknen Sie danach die Haut gut ab.

Einstellen der Lichtintensität

Der Silk Light IPL bietet für die Haarentfernung 5 Lichtintensitäten.

Passen Sie die Lichtintensität an Ihre Hautfarbe an. Sehen Sie dazu in der Babarell Tandikator" Tabelle nach, um ihren Hauttyp festzulegen.

Power Gel

Verwenden Sie beim Treatment das mitgelieferte Power Gel. Dieses wurde speziell für das Silk Light IPL entwickelt. Es verändert die Lichtbrechung und leitet den Blitz direkt in die Haarwurzel. Gleichzeitig kühlt und pflegt es die Haut mit seinen natürlichen Wirkstoffen und versorgt sie mit Feuchtigkeit. Das wirkt sich positiv aus, da die bei der Behandlung entstehende Wärme der Haut Feuchtigkeit entzieht. Durch das Power Gel wird auch der Geruch nach verbrannten Haaren verhindert, der entstehen kann, wenn Sie Bereiche behandeln, in denen die Haare länger als 1 mm sind. Verwenden Sie das Power Gel nur kleinflächig (d.h. Unterschenkel, Oberschenkel etc.), da es sonst zu schnell eintrocknet. Das Silk Light IPL sollte immer gut über die Haut gleiten können.

Erste Anwendung und Hauttest

Wir empfehlen Ihnen, an jeder zu behandelnden Hautstelle einen Test durchzuführen, um die Reaktion Ihrer Haut auf die lichtbasierte Haarentfernung zu überprüfen.



Tipp: *Beginnen Sie mit einem mittleren Wert und reduzieren oder steigern Sie die Lichtintensität. Die Behandlung sollte immer mit einer Intensität durchgeführt werden, die für Sie angenehm ist.*

Ablauf der Haarentfernung

1. Prüfen Sie, ob Netzstecker und Gerät unbeschädigt, trocken und sauber sind. Danach stecken Sie diesen in eine 220 V Steckdose.
2. Schließen Sie den Hohlstecker an der Anschlussbuchse des Silk Light IPL an. Die LED-Anzeige zeigt jetzt "Off".

3. Drücken Sie den Ein/Aus-Schalter 3 Sekunden, um das Gerät einzuschalten. Die LED-Anzeige leuchtet auf, und das interne Lüftungssystem beginnt zu arbeiten. Das Arbeitsgeräusch des Gebläses ist normal.
4. Die LED-Anzeige sollte jetzt den Aufsatz Haarentfernung mit dem Symbol "HR" anzeigen
5. Drücken Sie die Impulsstärken-Taste, um die Lichtintensität ihrem Hauttyp entsprechend einzustellen.
6. Drücken Sie den Aufsatz mit dem Behandlungsfenster fest auf Ihre Haut. Halten Sie das Gerät in einem 90° Winkel zur Behandlungsfläche. Drücken Sie die Impulstaste und lösen Sie einen Lichtimpuls aus.
7. Überprüfen Sie die Haut. Wenn Sie Hautreaktionen feststellen, die stärker sind als eine leichte Rötung, dann reduzieren Sie bitte die Lichtintensität.
8. Bewegen Sie das Gerät in der Breite des Behandlungsfensters über die Haut. Nach jedem Lichtimpuls dauert es 3 Sekunden, bis das Gerät wieder blitzbereit ist. Sie können einen Lichtimpuls auslösen, wenn das Blitzsymbol wieder blinkt. Sollte das Gerät nicht auslösen, überprüfen Sie auf mögliche Fehlerquellen, wie im Kapitel "Troubleshooting" beschrieben.
9. Stellen Sie sicher, dass Sie alle gewünschten Bereiche behandelt haben. Wirksames Licht kommt nur aus dem Behandlungsfenster, daher sollte es zu einer leichten Überlappung der Behandlungszonen kommen. Achten Sie jedoch darauf, dass Sie den gleichen Bereich nicht mehr als zweimal blitzen. Mehrmaliges Blitzen in demselben Bereich erhöht das Risiko von unerwünschten Hautreaktionen.

10. Während der Behandlung entsteht Wärme, die auch zur Erwärmung des Gerätes führt. Das ist ganz normal. Fassen Sie den Glasfilter des Aufsatzes während oder direkt nach dem Betrieb nicht an. Prüfen Sie den Aufsatz regelmäßig auf Schäden.
11. Drücken Sie nach Beendigung der Behandlung den Ein-/Auschaltknopf für 3 Sekunden zum Ausschalten. Entfernen Sie den Netzstecker aus der Steckdose. Trennen Sie dann das Gerät vom Hohlstecker.
12. Wischen Sie Aufsatz und Glasfilter sowie die Außenfläche des Geräts mit einem trockenen Microfaser Tuch ab und legen Sie es zum Abkühlen beiseite. Verstauen sie es danach im Aufbewahrungsbeutel.



Hinweis: Wenn Sie Muttermale haben, decken Sie diese mit einem hellen Camouflage Stift ab. Dann können Sie die Haut dort bedenkenlos behandeln.



Tipp: Nicht die Verwendung der maximalen Stärke ist ausschlaggebend für einen positiven Erfolg der Behandlung, sondern eine genügend große Haaroberfläche für die Lichtabsorption und der perfekte Hautabschluss durch das Power Gel. Achten Sie unbedingt auf den empfohlenen Behandlungszyklus.

Einstellungsmodi

Das Silk Light IPL startet immer im manuellen Blitz Modus. Je nach dem Bereich, den Sie behandeln möchten, können Sie zwischen dem manuellen und dem automatischen Glide-Modus wechseln. Dieser ermöglicht eine

schnelle und effiziente Behandlung und wird für große Hautflächen (z. B. Beine, Arme, Brust und Rücken) empfohlen.

Automatischer Modus aktivieren: Drücken Sie die Impulstaste für 3 Sekunden (ohne Hautkontakt). Die LED-Anzeige zeigt nun 2 Blitzsymbole und schaltet das Gerät auf Automatikbetrieb um. Die automatischen Lichtimpulse werden nur ausgelöst, wenn das Gerät fest auf der Haut aufliegt. Die Bereitschaft des Gerätes wird dabei durch ein blinkendes Blitzsymbol angezeigt.

Wenn Sie die Impulstaste ein zweites Mal für 3 Sekunden drücken, wechselt das Gerät zurück in den manuellen Modus.



Tipp: Bei Tageslicht ist der Blitz kaum wahrzunehmen. Für ein entspanntes Blitzen empfehlen wir die Behandlung während der Tageszeit. Anfängern raten wir, am Wochenende zu starten, um sich in Ruhe mit dem Gerät und den Kosmetikprodukten vertraut zu machen.

Unterbrechung der Behandlung

Wenn die Behandlung zu irgendeinem Zeitpunkt schmerzhaft wird, reduzieren Sie die Intensitätseinstellung, bis Sie es als angenehm empfinden. Wenn Sie Hautreaktionen feststellen, die stärker sind als eine leichte Rötung, bitte die Behandlung sofort abbrechen.

Nach der Behandlung

Nach der Anwendung entfernen sie das überschüssige Power Gel mit einem feuchten Tuch. Zur Nachpflege der Haut verwenden sie bitte

den Skin Smoother. Durch Schütteln verbindet sich die Wasser/Öl Lotion. Sie enthält neben Hyaluron auch den Wirkstoff Astaxanthin der aus der Blutregen-Alge gewonnen wird. Er stärkt die Zellstruktur, schützt vor Pigmentflecken und wirkt gegen frühzeitige Hautalterung.

Behandlungszyklus

Mit den Hautmanagern von CA&LE Cosmetics haben wir einen Behandlungsablauf erarbeitet, der in Verbindung mit dem Power Gel einen nachhaltigen Erfolg verspricht: Bis zu 6 Monaten haarfrei.*

Behandlungsmuster

- Beginnen Sie mit einem **3-wöchigen Zyklus**. Dazu behandeln Sie **1 mal pro Woche**.
- Machen sie **10 Tage Pause**.
- Dann **wiederholen** Sie diesen Zyklus noch **2 Mal**.

Die Behandlung dauert gesamt 3 Monate. Nur so können Sie alle Haare entfernen (Siehe Kapitel "Wachstumsphasen der Haare"). Nach der ersten Behandlung müssen Sie sich nicht mehr vorher rasieren, da die Haare bereits eine geeignete Länge haben.



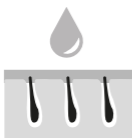
Hinweis: Am Tag der Anwendung sollten Sie möglichst nicht in die Sauna gehen und auch für mindestens 48 Stunden Sonne und Solarien-Besuche vermeiden.

Sollten sie trotzdem in die Sonne gehen wollte, schützen Sie die Haut mit einem hohen Sonnenschutzfaktor (+50).

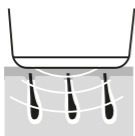
* Bei Einhaltung der empfohlenen Schritte, abhängig von den jeweiligen Körperbereichen



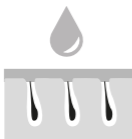
1-2 Tage nach der Rasur:
Die Haare sind für die erste
Behandlung bereit.



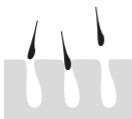
Verwendung des Power Gels zur
Kühlung und Pflege der Haut und
zur Unterstützung der Behandlung.



Behandlung mit dem Silk Light IPL.



Nachpflege mit dem Skin Smoother



Nach 1-2 Wochen: Die Haare fallen
natürlich aus.



Die Haare gehen in die Ruhephase.

Mögliche Nebenerscheinungen

Bei vorschriftsmäßiger Anwendung sind Nebenwirkungen und Komplikationen im Zusammenhang mit der Anwendung vom Silk Light IPL sehr selten. Trotzdem empfehlen wir vor großflächigen Behandlungen immer einen Hauttest durchzuführen. Jedes kosmetische Verfahren – auch für die Heimanwendung entwickelt – beinhaltet ein gewisses Restrisiko.

Daher ist es wichtig, dass Sie alle Risiken und Komplikationen verstehen, die bei der lichtbasierten Haarentfernung mit gepulstem Licht entstehen können. Wenn Sie unsicher sind, sprechen Sie bitte mit einem Arzt oder Dermatologen.

Häufige Hautreaktionen

- **Hautrötung**
Ihre Haut kann eine leichte Rötung aufweisen und/oder kribbeln, prickeln und sich warm anfühlen. Diese Reaktion ist absolut harmlos und verschwindet schnell wieder. In seltenen Fällen kann die behandelte Haut rot werden und anschwellen. Dies ist häufiger an empfindlichen Körperstellen der Fall (z.B. Achseln). Die Rötung und Schwellung sollte innerhalb wenigen Tagen abklingen. Zur Linderung verwenden Sie z.B. Kühlpads.
- **Epidermis-Erwärmung**
Ein scharf begrenzter bräunlicher Bereich, der häufig bei dunkler Haut auftritt, Falls diese Irritation nicht innerhalb von einer Woche verschwindet, sollten Sie einen Arzt aufzusuchen.
- **Follikulitis (Schwellung rund um die Haarfollikel verbunden mit Pustelbildung).** Diese Reaktion tritt sehr selten auf und wird durch Bakterien verursacht, die in die verletzte Haut eindringen. Bitte konsultieren Sie einen Arzt, da die Verschreibung einer antibiotischen

Salbe notwendig sein könnte.

- Sehr selten kann es zu Narbenbildung kommen. Oft ist es die Folge einer Verbrennung, die länger als einen Monat zur Abheilung benötigt hat.
- Infektion oder Bluterguss
Eine Infektion der Haut ist äußerst selten, stellt aber dennoch ein mögliches Risiko nach einer durch das Gerät verursachten Hautverbrennung oder Wunde dar. Sehr selten kann das Gerät einen blau-violetten Bluterguss verursachen, der 5 bis 8 Tage andauern kann. Wenn der Bluterguss abklingt, kann es zu einer rostbraunen Verfärbung der Haut (Hyperpigmentierung) kommen.
- Pigmentveränderungen
Das Gerät wirkt auf den Haarschaft, vor allem auf die pigmentierten Zellen im Haarfollikel. Dennoch besteht das Risiko einer vorübergehenden Hyperpigmentierung (erhöhte Pigmentierung bzw. braune Verfärbung) oder Hypopigmentierung (Aufhellung) der umgebenden Haut. Das Risiko von Veränderungen der Hautpigmentierung ist bei Menschen mit dunkleren Hauttönen oder stark gebräunter Haut höher. Wenn die Verfärbung nicht innerhalb von 2 Wochen verschwindet, empfehlen wir einen Arzt aufzusuchen.
- Übermäßiger Schmerz
Dieser kann während oder nach der Behandlung auftreten, wenn
 - Sie das Gerät auf haarfreier Haut verwenden,
 - Sie eine Lichtintensität verwenden, die für Ihren Hauttyp zu hoch ist,
 - Sie die gleiche Stelle mehr als einmal blitzen,
 - Sie das Gerät auf offenen Wunden, Infektionen, Entzündungen oder Verbrennungen verwenden.

Hautverjüngerung mit dem Silk Light IPL

Wie funktioniert Hautverjüngung mit IPL

Hautverjüngung ist ein Überbegriff, der sich auf jede Behandlung bezieht, die die Haut jünger erscheinen lässt. Es gibt viele Behandlungsmöglichkeiten, die sowohl chirurgische als auch nicht-chirurgische Optionen umfassen.

Die schonende Behandlung mit Babarell Silk Light IPL ist ein nicht-invasives Hautpflegeverfahren, das sanfte Lichtimpulse verwendet, um das Aussehen der Haut zu verbessern. Dadurch werden Fältchen sichtbar geglättet. Dieser Prozess betrifft vor allem die tieferen Hautschichten, die Kollagenfasern und elastische Fasern enthalten.

Die Hautzellen werden zur Neubildung von hautstraffendem Kollagen und Elastin angeregt, und das Resultat ist eine gesunde, jünger und frischer aussehende Haut.

Kollagen

Im menschlichen Körper ist Kollagen das am meisten verbreitete Eiweiß (über 30 % Anteil am Gesamtgewicht aller Proteine). Es ist ein wesentlicher Bestandteil von Knochen, Zähnen, Knorpel, Sehnen, Bändern und der Haut. Das Kollagen in der Haut sorgt für ein straffes Bindegewebe, denn die Kollagenfasern besitzen eine enorme Zugfestigkeit und sind kaum dehnbar.

Durch den natürlichen Alterungsprozesses werden die Kollagenzellen langsam abgebaut, und die Oberflächenstruktur der Haut verändert sich.

Es entstehen feine Linien, aus denen sich langsam tiefe Falten entwickeln.

Installation des Beauty-Aufsatzes (SR)

Die mitgelieferten Aufsätze (HR/SR) sind zum Tausch konzipiert. Greifen Sie mit Daumen und Zeigefinger von vorne auf die Erhebung ober- und unterhalb des Aufsatzes. Drücken Sie den Aufsatz leicht zusammen und ziehen Sie ihn ab. Stecken Sie nun den Beauty Aufsatz (SR) in die dafür vorgesehene Position. Berühren Sie nicht den Sensor und achten Sie darauf, dass Sie den Aufsatz nicht verkanten. Berühren Sie nicht die Behandlungslampe im Inneren des Gerätes.



Achtung: Das Gerät darf nicht ohne Aufsatz betrieben werden. Wenn der Haarentfernungs-/Hautverjüngungsaufsatz ausgetauscht wird, muss das Gerät komplett stromlos sein.

An den Aufsätzen befindet sich ein Sensor, der mit der Elektronik des Gerätes kommuniziert. Bei falscher Handhabung kann die Sicherheitsfunktion des Geräts deaktiviert werden, was zu Blitzen ohne Hautkontakt führt. (Blinkendes Blitzsymbol)

Verletzungsgefahr!

Hyaluron Cell Boost

Verwenden Sie das für das Beauty Treatment mitgelieferte Hyaluron Serum. Dieses wurde speziell für das Silk Light IPL entwickelt. Es leitet den Lichtimpuls direkt in die unteren Hautschichten. Gleichzeitig kühlt und pflegt es mit seinen natürlichen Wirkstoffen und versorgt die Haut mit Feuchtigkeit.

Erste Anwendung und Hauttest

Wir empfehlen Ihnen einen Test durchzuführen, um die Reaktion Ihrer Haut auf die lichtbasierte Hautverjüngung zu überprüfen.

Tragen sie das Cell Boost Hyaluron großzügig auf den zu behandelnden Bereich auf (Gesicht, Hals oder Dekolleté). Behandeln Sie nur den Bereich, der für eine Hautverjüngung vorgesehen ist (siehe Kapitel: Wo sollte das Gerät nicht angewendet werden).

Einstellen der Lichtintensität

Der Silk Light IPL bietet für die Hautverjüngung 5 Lichtintensitäten.



Hinweis: Wir empfehlen die Verwendung der **Lichtintensitätsstufe 1!**

Der mikrothermale Impuls, den Sie als Blitz sehen, setzt bereits bei dieser Stärke das Fasergewebe der Unterhaut in Schwingung und aktiviert die Kollagenbildung. Das Cell Boost Hyaluron Serum fungiert zusätzlich als Verstärker.

Ablauf der Hautverjüngung

1. Prüfen Sie, ob Netzstecker und Gerät unbeschädigt, trocken und sauber sind. Danach stecken Sie diesen in eine 220 V Steckdose.
2. Schließen Sie den Hohlstecker an der Anschlussbuchse des Silk Light IPL an. Die LED-Anzeige zeigt jetzt "Off".
3. Drücken Sie den Ein/Aus-Schalter 3 Sekunden, um das Gerät einzuschalten. Die

LED-Anzeige leuchtet auf, und das interne Lüftungssystem beginnt zu arbeiten.

Das Arbeitsgeräusch des Gebläses ist normal.

4. Die LED-Anzeige sollte jetzt den Aufsatz Hautverjüngung mit dem Symbol "SR" anzeigen.
5. Drücken Sie die Impulsstärken-Taste, um die Lichtintensität auf Stufe 1–5 einzustellen.
6. Drücken Sie den Aufsatz mit dem Behandlungsfenster fest auf Ihre Haut. Halten Sie das Gerät in einem 90° Winkel zur Behandlungsfläche. Drücken Sie die Impulstaste und lösen Sie einen Lichtimpuls aus.
7. Überprüfen Sie die Haut. Wenn Sie Hautreaktionen feststellen, die stärker sind als eine leichte Rötung, dann reduzieren Sie bitte die Lichtintensität. Verwenden Sie das Gerät niemals in der Nähe der Augen oder Augenbrauen.
8. Bewegen Sie das Gerät in der Breite des Behandlungsfensters über die Haut. Nach jedem Lichtimpuls dauert es 3 Sekunden, bis das Gerät wieder blitzbereit ist. Sie können einen Lichtimpuls auslösen, wenn das Blitzsymbol wieder blinkt. Sollte das Gerät nicht auslösen, überprüfen Sie auf mögliche Fehlerquellen, wie im Kapitel "Troubleshooting" beschrieben.
9. Stellen Sie sicher, dass Sie alle gewünschten Bereiche behandelt haben. Wirksames Licht kommt nur aus dem Behandlungsfenster, daher sollte es zu einer leichten Überlappung der Behandlungszonen kommen. Achten Sie jedoch darauf, dass Sie den gleichen Bereich nicht mehr als zweimal blitzen. Mehrmaliges Blitzen in demselben Bereich erhöht das Risiko von unerwünschten Hautreaktionen.
10. Während der Behandlung entsteht Wärme, die auch zur Erwärmung des Gerätes führt.

Das ist ganz normal. Fassen Sie den Glasfilter des Aufsatzes während oder direkt nach dem Betrieb nicht an. Prüfen Sie den Aufsatz regelmäßig auf Schäden.

11. Drücken Sie nach Beendigung der Behandlung den Ein-/Ausschaltknopf für 3 Sekunden zum Ausschalten. Entfernen Sie den Netzadapter aus der Steckdose. Trennen Sie dann das Gerät vom Hohlstecker.
12. Wischen Sie Aufsatz, Glasfilter und Außenfläche des Gerätes mit einem trockenen Microfaser Tuch ab und legen Sie es zum Abkühlen beiseite. Verstauen sie es danach im Aufbewahrungsbeutel.

Unterbrechung der Behandlung

Wenn die Behandlung zu irgendeinem Zeitpunkt schmerzhaft wird oder Sie Hautreaktionen feststellen, die stärker sind als eine leichte Rötung, brechen Sie bitte die Behandlung sofort ab.



Tip: Die beste Tageszeit für das Beauty Treatment mit dem Silk Light IPL ist abends. Über Nacht kann sich die Haut erholen und wird keiner UV-Strahlung ausgesetzt.

Lassen Sie sich Zeit bei der Behandlung und schließen Sie die Augen beim Auslösen der Lichtimpulse. Entspannender ist es, wenn Sie jemand bitten, Ihnen bei der Behandlung behilflich zu sein.

Nach der Behandlung

Nach der Anwendung lassen Sie den überschüssigen Cell Boost einfach einziehen.

Zur Nachpflege der Haut verwenden Sie bitte den Skin Smoother. Durch Schütteln verbindet sich die Wasser/Öl Lotion. Sie enthält neben

Hyaluron auch den Wirkstoff Astaxanthin, der aus der Blutregen-Alge gewonnen wird. Er stärkt die Zellstruktur, schützt vor Pigmentflecken und wirkt gegen frühzeitige Hautalterung.

Behandlungszyklus

Die Effizienz der Ergebnisse ist individuell verschieden und von der Häufigkeit der Anwendung und der täglichen Pflege abhängig.

Der hautverbessernde Effekt durch die Kollagenbildung hält ca. 5-6 Tage an.

Wir empfehlen daher ein Beauty Treatment

1 mal pro Woche.

Pflegen Sie die anschließend die behandelten Bereiche mit dem Cell Boost Hyaluron Serum und dem Skin Smoother.

Troubleshooting

Problem	Grund
Die LED-Anzeige bleibt dunkel.	Das Gerät ist nicht am Strom angeschlossen.
	Sie verwenden nicht den vorgesehen Netzstecker.
Das Gerät lässt sich nicht einschalten. (E-01/02)	Sie drücken den Ein-Ausschaltknopf weniger als 3 Sekunden
	Der Aufsatz sitzt nicht richtig auf dem Gerät.
Das Gerät schaltet sich nach 5 Minuten aus.	Wenn das Gerät für mehr als 5 Minuten nicht benutzt wird, schaltet es sich aus ("OFF").
Das Gerät löst keinen Lichtimpuls aus, wenn man die Impulstaste drückt.	Das Gerät sitzt nicht richtig auf der Haut.
	Das Gerät ist wegen zu langer Benützung zu warm. Die Lüftungsschlitze sind verdeckt und das Gerät wird nicht gekühlt.
Das Gerät verursacht bei der Behandlung einen unangenehmen Geruch.	Der Filter des Aufsatzes ist verschmutzt (Staub, Hautschuppen, Haare, etc.).
	Sie verwenden kein oder zu wenig Power Gel. Daher können einzelne, längere Haare verbrennen und Geruch erzeugen.

Wenn Sie den Fehler mit dieser Liste nicht beheben konnten, wenden Sie sich bitte an den Kundendienst.
 kundendienst@babarell.com | Tel.: +43 7227 / 23 500

Lösung

	Überprüfen Sie, ob das Gerät richtig an die Stromversorgung angeschlossen ist.
	Überprüfen Sie, ob Sie den richtigen Netzstecker verwenden. Modell LY036SS-120300V plus Aufdruck Babarell
	Drücken Sie den Ein-Ausschalt-Knopf mindesten 3 Sekunden lang.
	Überprüfen Sie ob der Aufsatz fest aufsitzt. Überprüfen sie ob der Kontakt verschmutzt ist und reinigen Sie diesen.
	Schalten Sie das Gerät über den Ein-Ausschalt-Knopf wieder ein.
	rücken Sie das Gerät fest gegen die Haut. Halten Sie es dabei in einem Winkel von 90°. Die Bereitschaft des Gerätes wird durch ein blinkendes Blitzsymbol angezeigt.
	Schalten Sie das Gerät zum Abkühlen aus und führen Sie die Behandlung etwas später fort.
	Reinigen Sie den Filter mit einem Mikrofasertuch.
	<ul style="list-style-type: none"> - Verwenden Sie mehr Power Gel. Es kühlt und reduziert die Geruchsbildung. - Reduzieren Sie die Intensitätsstufe.

Technische Daten

Das Silk Light IPL ist ein Breitband IPL System mit folgenden technischen Daten:

Lichtart	Intensives gepulstes Licht
Modell	M5
Hauptfunktionen	Haarentfernung (HR=Hair Removal) Hautverjüngung (SR=Skin Rejuvenation)
Anzeige	LED-Anzeige
Behandlungsmodi	Manueller Modus Glide-Modus
Pulswiederholrate	Manuell/Automatisch abgegebener Puls alle 3 Sekunden
Optische Ausgangsleistung	13,5J (gesamt)
Lichtintensitätsstufen	5 Lichtintensitätseinstellungen für verschiedene Hauttönungen (hell, beigefarben, hellbraun, mittelbraun)
Behandlungsfläche	Aufsatz HR: 1cm x 3cm (3 cm ²) Aufsatz Beauty SR: 1,7cm x 2,9cm (5,25 cm ²)
Filter HR	Zentrum Wellenlänge: 510 nm Cutoff: 200 nm - 640 nm Rate: <0.01% Übertragungsrate: 650 nm - 1100 nm Rate: T >90%
Filter SR	Zentrum Wellenlänge: 560 nm Cutoff: 200 nm - 550 nm Rate: <0.01% Übertragungsrate: 570 nm - 1100 nm Rate: T >90%

Netzstecker	Netzeingang: 100 – 240 V~, 50/60 Hz, 1A Netzausgang: 12V, 3A, 36W
Betriebstemperatur	zwischen +10°C und +40°C bis 20-90 % relative Luftfeuchtigkeit, nicht kondensierend
Betriebsdruck	700 hPa bis 1060 hPa
Lagerung	zwischen -10°C und +60°C Relative Luftfeuchtigkeit: 30-60%, nicht konden- sierend
Produktabmessungen	Produktgröße 205 × 67,3 × 51 mm (Länge x Breite x Höhe) Produktgewicht: 0,22 kg Gesamtgewicht 0,77 kg
Verpackungskarton- größe:	177 × 243 × 127 mm
Teststandards	EN 60335-:2012+A13:2017 EN 55014-1:2017, EN 55014-2:2015, EN 61000-3-2:2014, EN 61000-3-3:2013
Ausführungsnorm	GB4706.1, GB4706.15



Entsorgung

Das Produkt enthält wertvolle wiederverwertbaren Elektronikteile. Entsorgen Sie es zum Schutz der Umwelt nicht über den Hausmüll, sondern bringen Sie es zu entsprechenden örtlichen Sammelstellen.

Garantie

Wir gewähren auf das Produkt eine Garantie von 2 Jahren ab Kaufdatum. Innerhalb der Garantiezeit beseitigen wir Mängel am Gerät, die auf Material- oder Verarbeitungsfehler zurückzuführen sind, kostenlos nach unserer Entscheidung (Reparatur oder Austausch des kompletten Gerätes). Diese Garantie erstreckt sich auf alle Länder, in denen dieses Gerät von Babarell oder dessen Vertragshändler geliefert wird.

Von der Garantie ausgeschlossen sind: Schäden durch unsachgemäßen Gebrauch, normale Abnutzung durch den Gebrauch sowie Mängel, die den Wert oder die Funktion des Gerätes nur unerheblich beeinträchtigen (Schönheitsmängel).

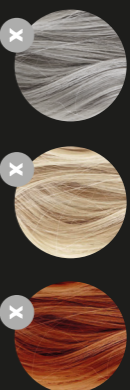
Die Garantie erlischt, wenn Reparaturen von nicht autorisierten Personen durchgeführt und keine Original Teile verwendet werden.

Um den Service innerhalb der Garantiezeit in Anspruch zu nehmen, schicken Sie bitte das komplette Gerät zusammen mit der Rechnung zu uns oder einer unseren autorisierten Kundendienststellen (Adressinformationen finden Sie im Internet unter www.babarell.com/service).

Notizen

BABARELL

HOME BEAUTY SYSTEM



HAARFARBE GRAU, HELLBLOND, ROT

Bei der Haarentfernung: Schwache Ergebnisse wegen mangelhafter Lichtabsorption

Hauttyp V und VI

Bei Haarentfernung/Hautverjüngung: Zu starke Lichtabsorption der Haut (Nebenwirkungen).

TANDIKATOR

NACH FITZPATRICK



I
HR 1-5
SR 1

II
HR 1-5
SR 1

III
HR 1-4
SR 1

IV
HR 1-3
SR 1

V
X

VI
X