



novis **vita**  
**juicer**  
SWISS ENGINEERING

THE VITAMIN TWISTER

[VITAJUICER.COM](http://VITAJUICER.COM)

OPERATING INSTRUCTIONS  
BEDIENUNGSANLEITUNG  
MODE D'EMPLOI  
ISTRUZIONI PER L'USOMANUALE  
HANDLEIDING  
MANUAL DE INSTRUCCIONES  
MANUAL DE INSTRUÇÕES  
ΟΔΗΓΙΕΣ ΧΡΗΣΗΣ  
BRUKSANVISNING  
BRUKSANVISNING  
KÄYTTÖOHJE  
BETJENINGSVEJLEDNING  
INSTRUKCJA OBSŁUGI  
NÁVOD K POUŽITÍ  
دل یرل ال سرت خ دام  
NAVODILO ZA UPORABO  
KULLANIM KILAVUZU

# Vita Juicer by Novis® Bedienungsanleitung

## Inhalt

- 1 Sicherheitshinweise**
  - 2 Wichtige Sicherheitsmassnahmen
- 3 Lieferumfang**
- 4 Vor der Inbetriebnahme**
- 5 Bedienung**
  - 5 Entsaften ohne Püriereinheit
  - 6 Entsaften mit Püriereinheit
  - 7 Zitruspresse ohne Zentrifuge (CITROMAX®)
  - 8 Zitruspresse mit Zentrifuge (VITATEC®)
- 9 Tipps**
  - 9 DROPHOLD®
  - 9 Wann Zentrifuge entleeren?
  - 9 Optimale Saftausbeute
  - 9 Doppelte Sicherheit
- 10 Pflege und Reinigung**
- 11 Störungen**
  - 11 Novis® Vita Juicer läuft nicht
  - 11 Kein Saftaustritt
  - 11 Vibrationen des Novis® Vita Juicers
  - 11 Zentrifuge blockiert
- 12 Entsorgung**
- 12 Technische Daten**
- 13 Garantie**
- 13 Kundendienst**

## Gültigkeitsbereich

Die vorliegende Bedienungsanleitung gilt für das folgenden Modell:

Modell	Typ
Novis® Vita Juicer	6500

## Sicherheitshinweise

### Ihre Sicherheit und die Sicherheit anderer sind von grosser Wichtigkeit.

In der vorliegenden Bedienungsanleitung sind zahlreiche Sicherheitshinweise zu finden. Lesen und beachten Sie bitte immer all diese Sicherheitshinweise.



Mit diesem Symbol weisen wir Sie auf mögliche Gefahren hin, welche zum Tode oder zu Verletzungen führen können. Alle Sicherheitshinweise erklären Ihnen die Art der Gefahr und geben Hinweis, wie Sie die Verletzungsgefahr vermeiden können, und sie informieren Sie auch über die Folge, wenn Sie diese Hinweise nicht beachten.



Kennzeichnet nützliche Anwenderhinweise



### Wichtige Sicherheitsmassnahmen

Beim Gebrauch von Elektrogeräten müssen immer folgende grundlegende Sicherheitsmassnahmen beachtet werden:

1. Lesen Sie diese Bedienungsanleitung sorgfältig durch
2. Um sich gegen das Risiko von Elektroschocks zu schützen, setzen Sie den Novis® Vita Juicer nie ins Wasser oder andere Flüssigkeiten.

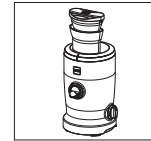


3. Dieser Novis® Vita Juicer ist nicht für den Gebrauch durch Kinder geeignet. Personen mit eingeschränkten körperlichen, sensorischen oder geistigen Fähigkeiten, aber auch unerfahrene und unwissende Personen, sollten den Novis® Vita Juicer ausschliesslich unter Aufsicht oder Anleitung einer anderen Person, die für die Sicherheit der erstgenannten Person verantwortlich ist, bedienen.



4. Ziehen Sie den Netzstecker aus der Steckdose, wenn Sie den Novis® Vita Juicer nicht benutzen, bevor Sie Teile anbringen, abnehmen oder den Novis® Vita Juicer reinigen.
5. Berühren Sie keine bewegten Teile.

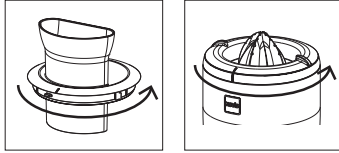
6. Betreiben Sie den Novis® Vita Juicer nicht mit einem beschädigten Kabel oder Stecker oder nachdem er nicht richtig funktioniert hat, fallen gelassen oder anderweitig beschädigt wurde. Lassen Sie den Novis® Vita Juicer von der nächstgelegenen Novis Kundendienststelle überprüfen.
7. Wenn der Stecker nicht in die Steckdose passt, wenden Sie sich an einen qualifizierten Elektriker. Ein Stecker-Austausch darf nur von einem ausgewiesenen Fachmann vorgenommen werden.
8. Die Verwendung von Zubehör, welches nicht von Novis ist, kann zu einem Brand, Stromschlag oder Verletzungen führen.
9. Benutzen Sie das Gerät nicht im Freien.
10. Das Netzkabel nicht über die Tischkante oder über die Kante der Arbeitsplatte hängen lassen.
11. Fassen Sie beim Verarbeiten von Zutaten nicht mit den Händen oder Hilfsmitteln in den Einfüllschacht, da es ansonsten zu schweren Körperverletzungen oder Geräteschäden kommen kann. Verwenden Sie nur den dafür vorgesehenen Stössel.



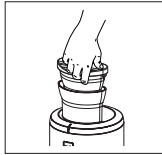
12. Die Zentrifugenscheibe ist scharf. Gehen Sie vorsichtig damit um.



13. Achten Sie darauf, dass der Deckel oder die Zitruschale fest verriegelt ist, bevor Sie den Novis® Vita Juicer in Betrieb nehmen.



14. Verwenden Sie stets den Stößel, um die Zutaten herunterzudrücken.



15. Versuchen Sie nicht, die Verriegelung des Deckels oder der Zitruschale und des Innenbehälters zu umgehen.
16. Verwenden Sie niemals defekte Teile. Kontaktieren Sie Ihre Verkaufsstelle oder die im Kundendienst erwähnte Kontaktadressen.
17. Ist das Stromkabel beschädigt, muss es vom Hersteller oder einer qualifizierten Person ersetzt werden, um weitere Gefahren / Schäden zu vermeiden.
18. Verwenden Sie den Novis Vita Juicer nicht, wenn die rotierende Zentrifugenscheibe läuft, oder der Schutzdeckel beschädigt ist, oder sichtbare Risse/Schäden aufweist.
19. Die meisten Säfte benötigen eine Verarbeitungszeit von 2–5 Minuten. Der Novis Vita Juicer kann bis zu 20 Minuten durchgehend in Betrieb sein.




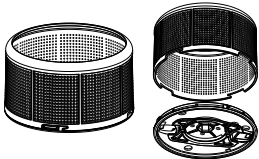

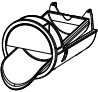
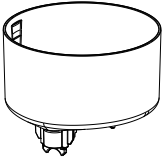
Dieses Produkt ist ausschliesslich für die Verwendung im Haushalt vorgesehen.

Bewahren Sie diese Bedienungsanleitung für späteres Nachschlagen auf.

### Lieferumfang

Kontrollieren Sie den Lieferumfang. Bei fehlenden Teilen wenden Sie sich bitte umgehend an Ihre Verkaufsstelle. In der Bedienungsanleitung ist der sichere Umgang für das mitgelieferte Zubehör beschrieben.

<b>Novis® Vita Juicer</b>	
Zitruskegel	
Zitrusieb	
Zitruschale	
Püriereinheit	
Stößel	

<p>Damit Sie zur Zentrifuge und Innenbehälter kommen, drehen Sie den Deckel leicht nach links</p>	
<p>Zentrifuge (bestehend aus Zentrifugensieb und Zentrifugenscheibe)</p>	
<p>Zentrifugenscheibe</p>	
<p>Ausgussseinheit</p>	
<p>Innenbehälter</p>	
<p>Das Verpackungsmaterial (Karton, Kunststoffolie PE und Styropor EPS) ist gekennzeichnet und soll wenn möglich dem Recycling zugeführt und umweltgerecht entsorgt werden.</p>	

### Vor der Inbetriebnahme

Stellen Sie den Novis® Vita Juicer auf einer trockenen und ebenen Fläche so auf, dass der Ausguss nach vorne und der Schalter nach rechts weist. Reinigen Sie vor dem ersten Verwenden alle abnehmbaren Teile des Novis® Vita Juicers und reinigen Sie das Gehäuse mit einem feuchten Tuch (siehe Pflege und Reinigung).



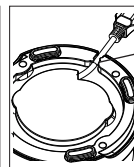
### Achtung

Verbinden Sie den Novis® Vita Juicer erst mit dem Stromnetz (**Wechselstrom mit 220–240 Volt; Frequenz: 50/60 Hz**), nachdem er vollständig aufgebaut ist.

### Aufwickeln des Kabels

Wenn Sie den Novis® Vita Juicer in der Nähe einer Steckdose aufstellen, können Sie das Kabel im Boden des Gerätes aufwickeln, um es zu verkürzen. Gehen Sie folgendermassen vor:

1. Entfernen Sie den Deckel, Innenbehälter, Zitrusaufsatz, Zitruskegel, Zentrifuge usw.
2. Stellen Sie den Novis® Vita Juicer kopfüber auf ein weiches Tuch.
3. Klipsen Sie das Kabel aus der Halterung.
4. Passen Sie das Kabel der Entfernung zur Steckdose an, indem Sie das Kabel ein oder zweimal im Boden aufwickeln.
5. Klipsen Sie das Kabel wieder in die Halterung.



Halterung

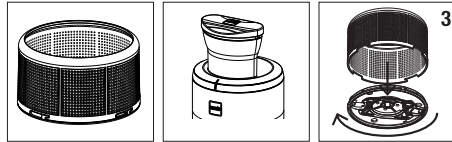
## Bedienung

### // Entsaften ohne Püriereinheit

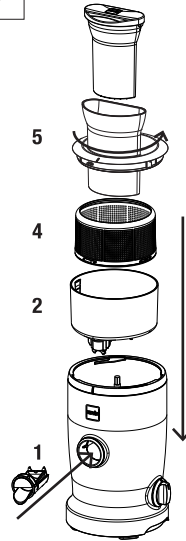
Ideal für festes Obst und Gemüse: Äpfel, Karotten, Salatgurken usw.  
Ergebnis: Ein natürlicher Saft ohne Fruchtfleisch.

### Vorbereitung

Festes Obst und Gemüse waschen und in Stücke schneiden



1. Einsetzen der Ausgussereinheit
2. Einsetzen des Innenbehälters
3. Zusammenbau der Zentrifuge (Zentrifugensieb, Zentrifugenscheibe)
4. Einsetzen der Zentrifuge
5. Aufsetzen des Deckels und nach rechts verriegeln
6. Stellen Sie ein Glas oder einen anderen Auffangbehälter unter den Ausguss
7. Starten Sie die Maschine (Schalter auf I)
8. Geben Sie die vorbereiteten Stücke Obst oder Gemüse in den Einfüllschacht und drücken Sie sie langsam mit dem Stößel nach unten. Fahren Sie fort, bis Sie die gewünschte Menge ausgepresst haben.
9. Beim Glaswechsel drücken Sie den Ausguss nach oben. Der DROPHOLD® verhindert jetzt weiteres Nachtropfen. Haben Sie das Glas gewechselt,



drücken Sie den Ausguss nach unten. Der Auspressvorgang kann jetzt weitergeführt werden.

10. Den Novis® Vita Juicer ausschalten, wenn nur noch wenig Saft tropft (Schalter auf 0).



Führen Sie niemals irgendwelche Gegenstände oder Ihre Finger in den Einfüllschacht ein. Benutzen Sie ausschliesslich den dafür vorgesehenen Stößel. Öffnen Sie das Gerät erst, wenn die Zentrifuge vollständig zum Stillstand gekommen ist. Die Zentrifuge niemals ohne Zentrifugensieb benutzen. Vergewissern Sie sich, dass das Zentrifugensieb richtig aufgesetzt und verriegelt ist (rote Stifte aussen bündig mit Zentrifugensieb).

## // Entsaften mit Püriereinheit

Ideal für weiches oder gekochtes Obst und Gemüse: Himbeeren, Johannisbeeren, Tomaten usw.

Ergebnis: Ein dickflüssiger Saft (Püree)



Niemals festes Obst oder Gemüse in den Novis® Vita Juicer füllen, wenn Sie die Püriereinheit verwenden, da der Novis® Vita Juicer sonst beschädigt werden könnte.

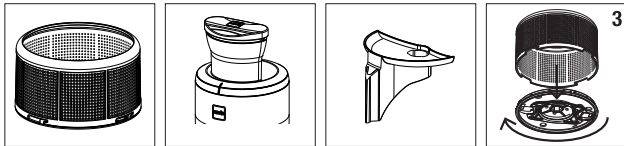
### Vorbereitung

Festes Obst oder Gemüse

- waschen
- in grosse Stücke schneiden
- kochen

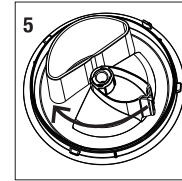
Weiches Obst oder Gemüse

- waschen
- in grosse Stücke schneiden

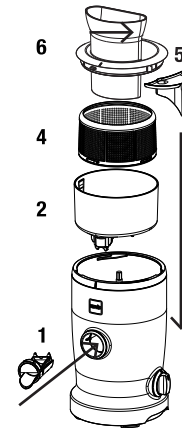


1. Einsetzen der Ausgusseinheit
2. Einsetzen des Innenbehälters
3. Zusammenbau der Zentrifuge (Zentrifugensieb, Zentrifugenscheibe)
4. Einsetzen der Zentrifuge

5. Püriereinheit auf die Achse des Deckels aufstecken und nach links drehen und verriegeln.



6. Aufsetzen des Deckels und nach rechts verriegeln
7. Stellen Sie ein Glas oder einen anderen Auffangbehälter unter den Ausguss
8. Starten Sie die Maschine (Schalter auf I)
9. Geben Sie die vorbereiteten Stücke Obst oder Gemüse in den Einfüllschacht und drücken Sie sie langsam mit dem Stößel nach unten. Fahren Sie fort, bis Sie die gewünschte Menge ausgepresst haben.
10. Beim Glaswechsel drücken Sie den Ausguss nach oben. Der DROPHOLD® verhindert jetzt weiteres Nachtropfen. Haben Sie das Glas gewechselt, drücken Sie den Ausguss nach unten. Der Auspressvorgang kann jetzt weitergeführt werden.
11. Den Novis® Vita Juicer ausschalten, wenn nur noch wenig Saft tropft (Schalter auf 0).



Führen Sie niemals irgendwelche Gegenstände oder Ihre Finger in den Einfüllschacht ein. Benutzen Sie ausschliesslich den dafür vorgesehenen Stößel. Öffnen Sie das Gerät erst, wenn die Zentrifuge vollständig zum Stillstand gekommen ist. Die Zentrifuge niemals ohne Zentrifugensieb benutzen. Vergewissern Sie sich, dass das Zentrifugensieb richtig aufgesetzt und verriegelt ist (rote Stifte aussen bündig mit Zentrifugensieb).

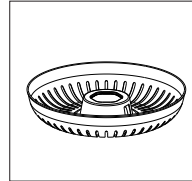
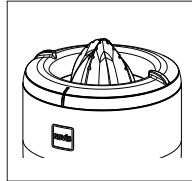
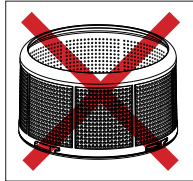
## // Zitruspresse ohne Zentrifuge (CITROMAX®)

Ideal für Zitrusfrüchte: Orangen, Zitronen, Grapefruits usw.

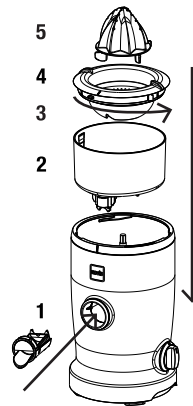
Ergebnis: Ein schnell zubereiteter Saft ohne Kerne mit etwas Fruchtfleisch

### Vorbereitung

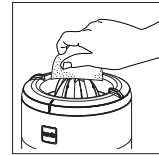
- Zitrusfrüchte waschen
- In Hälften schneiden



1. Einsetzen der Ausgussseinheit
2. Einsetzen des Innenbehälters
3. Einsetzen der Zitruschale (nach links einrasten)
4. Einsetzen des Zitrussiebes
5. Aufsetzen des Zitruskegels
6. Stellen Sie ein Glas oder einen anderen Auffangbehälter unter den Ausguss
7. Starten Sie die Maschine (Schalter auf I)
8. Pressen Sie mit der Hand die Frucht auf den Kegel, die Frucht wird ausgepresst. Fahren Sie fort, bis Sie die gewünschte Menge an Früchten ausgepresst haben. Beim Glaswechsel drücken Sie den Ausguss nach oben. Der DROPHOLD® verhindert jetzt weiteres Nachtropfen. Haben Sie das Glas gewechselt, drücken Sie den Ausguss nach unten. Der Auspressvorgang kann jetzt weitergeführt werden.



9. Den Novis® Vita Juicer ausschalten, wenn nur noch wenig Saft tropft (Schalter auf 0).





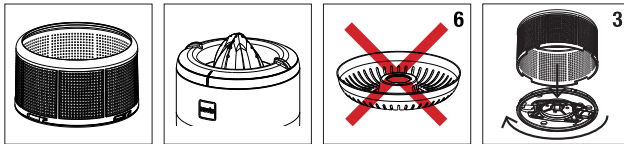
## // Zitruspresse mit Zentrifuge (VITATEC®)

Ideal für Zitrusfrüchte: Orangen, Zitronen, Grapefruit usw.

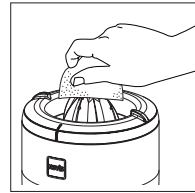
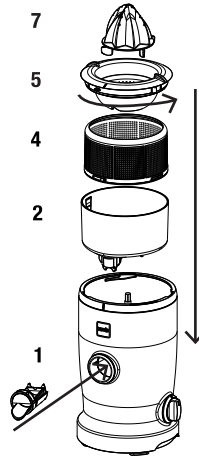
Ergebnis: Ein zubereiteter Saft ohne Kerne und ohne Fruchtfleisch mit grosser Saftausbeute.

### Vorbereitung

- Zitrusfrüchte waschen
- In Hälften schneiden



1. Einsetzen der Ausgussseinheit
2. Einsetzen des Innenbehälters
3. Zusammenbau der Zentrifuge, Zentrifugensieb, Zentrifugenscheibe
4. Einsetzen der Zentrifuge
5. Einsetzen der Zitruschale (nach links einrasten)
6. Zitrusieb nicht einsetzen
7. Aufsetzen des Zitruskegels
8. Stellen Sie ein Glas oder einen anderen Auffangbehälter unter den Ausguss
9. Starten Sie die Maschine (Schalter auf I)
10. Pressen Sie mit der Hand die Frucht auf den Kegel, die Frucht wird ausgepresst. Fahren Sie fort, bis Sie die gewünschte Menge an Früchten ausgepresst haben.



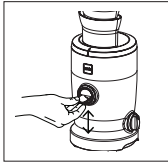
11. Beim Glaswechsel drücken Sie den Ausguss nach oben. Der DROPHOLD® verhindert jetzt weiteres Nachtropfen. Haben Sie das Glas gewechselt, drücken Sie den Ausguss nach unten. Der Auspressvorgang kann jetzt weitergeführt werden.
12. Den Novis® Vita Juicer dann ausschalten, wenn nur noch wenig Saft tropft (Schalter auf 0).

## Tipps



### DROPHOLD®

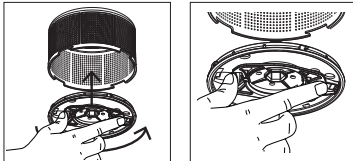
Der Saftaustritt kann für den Glaswechsel kurz unterbrochen werden. Drücken Sie dazu den Ausguss nach oben. Der DROPHOLD® verhindert jetzt weiteren Saftaustritt und Nachtropfen. Haben Sie das Glas gewechselt, drücken Sie den Ausguss wieder nach unten. Der Auspressvorgang kann jetzt weitergeführt werden.



### Wann Zentrifuge entleeren?

Bei längerem Entsaften sollte die Zentrifuge regelmässig entleert werden. Beginnt der Novis® Vita Juicer zu vibrieren, sollte die Zentrifuge ebenfalls entleert werden.

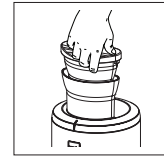
1. Novis® Vita Juicer stoppen (Schalter senkrecht auf 0)
2. Deckel oder Zitrusaufsatz entfernen
3. Zentrifuge herausnehmen
4. Zentrifugensieb mit Zentrifugenscheibe trennen



5. Zentrifugensieb ausklopfen

### Optimale Saftausbeute

Für optimale Saftausbeute den Stößel nur leicht andrücken, damit das Obst oder Gemüse auf der Raffel vollständig zerkleinert wird. Am Schluss den Novis® Vita Juicer noch ein paar Sekunden laufen lassen, bis der Saft vollständig ausgelaufen ist.

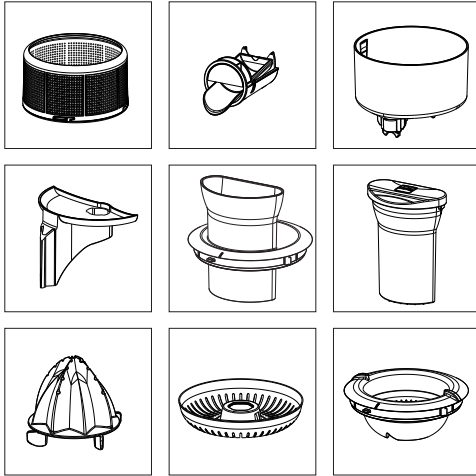


### Doppelte Sicherheit

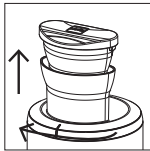
Das Gerät funktioniert nur, wenn der Saftbehälter eingesetzt und der Deckel oder die Zitruschale richtig aufgesetzt sind.

## Pflege und Reinigung

- Stellen Sie den Schalter senkrecht (auf 0).
- Trennen Sie den Novis® Vita Juicer vor dem Reinigen vom Stromnetz.
- Entfernen Sie alle abnehmbaren Teile:

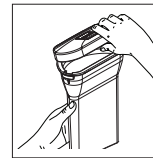
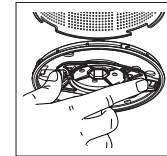
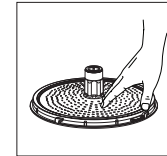
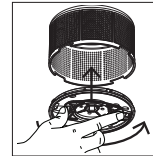


- Der Deckel kann mit einer leichten Drehung nach links abgenommen werden.



- Entfernen Sie die Zentrifuge und den Innenbehälter. Ziehen Sie erst dann die Ausgussseinheit heraus.
- Reinigen Sie das Gehäuse mit einem feuchten, warmen Tuch und etwas Spülmittel.
- Trocknen Sie das Gehäuse mit einem weichen Tuch ab. Verwenden Sie keine Scheuermittel oder Scheuerpads.
- Alle abnehmbaren Teile können in der Spülmaschine gereinigt werden, sofern sie auf dem oberen Auszug der Maschine platziert werden. Verwenden Sie keine hohen Temperaturen (Temperaturen über 60°C vermeiden).
- Für die Reinigung in der Spülmaschine nehmen Sie die Zentrifuge auseinander und entfernen Sie den Trester.

Die Zentrifugenscheibe ist scharf. Gehen Sie vorsichtig damit um.



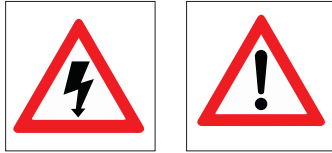
Entfernen Sie den Deckel vom Stößel, für die Reinigung in der Spülmaschine.



Verwenden Sie beim Spülen und Reinigen keine Scheuermittel oder Scheuerpads. Diese können die Teile zerkratzen oder matt machen. Trocknen Sie alle Teile nach der Reinigung ab.

## Störungen

**Bei einer Störung muss das Gerät grundsätzlich vom Strom genommen werden und den Hauptschalter auf 0 gestellt werden.**



### Novis® Vita Juicer läuft nicht

- Stellen Sie sicher, dass der Innenbehälter richtig eingesetzt ist und der Deckel oder die Zitruschale korrekt ausgerichtet und verriegelt ist.
- Ist der Novis® Vita Juicer mit dem Netz verbunden?
- Ist die Sicherung im Stromkreis des Novis® Vita Juicers in Ordnung? Wenn Sie einen Stromunterbrechungsschalter haben, überzeugen Sie sich, dass der Stromkreis geschlossen ist.
- Trennen Sie den Novis® Vita Juicer vom Netz und stecken Sie den Stecker wieder in die Steckdose.

### Kein Saftaustritt

- Stellen Sie sicher, dass die Ausguss Einheit richtig eingesetzt und der Ausguss nach unten gedrückt ist.
- Entfernen Sie den Innenbehälter und reinigen Sie das Ventil.
- Ist die Zentrifuge richtig zusammengesetzt und verriegelt?

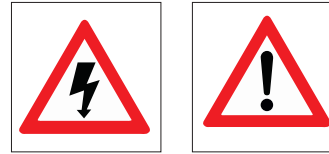
### Vibrationen des Novis® Vita Juicers

- Entleeren Sie die Zentrifuge (Siehe unter Pflege und Reinigung)
- Ist die Zentrifuge richtig zusammengesetzt und verriegelt?

### Zentrifuge blockiert

- Entleeren Sie die Zentrifuge (Siehe unter Pflege und Reinigung)

Lässt sich die Störung nicht beheben, nehmen Sie Kontakt zu Ihrer Verkaufsstelle auf oder wenden Sie sich an die unter Abschnitt Kundendienst genannte Adresse.



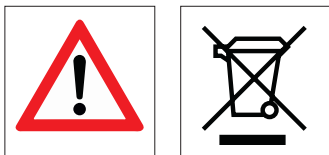
Reparaturen am Novis® Vita Juicer dürfen nur durch die offiziellen Servicestellen durchgeführt werden. Durch nicht fachgerechte Reparaturen können Gefahren für den Benutzer entstehen.

Bei unsachgerechten Reparaturen kann keine Haftung für eventuelle Schäden übernommen werden. In diesem Fall erlischt der Garantiespruch.

## Entsorgung


In Übereinstimmung mit den Anforderungen der europäischen Richtlinie 2002/96/EG über die Elektro- und Elektronik-Altgeräte (WEEE) ist vorliegendes Gerät mit einer Markierung versehen.

Bitte schützen Sie die Umwelt und die Gesundheit anderer, indem Sie den Novis® Vita Juicer sachgerecht entsorgen. Ausgediente Novis® Vita Juicer sofort unbrauchbar machen. Netzstecker ziehen und Netzkabel durchtrennen.



Dieses Symbol bedeutet, dass dieses Gerät nicht im Hausmüll entsorgt werden darf. Es muss zu einer für die Verwertung von Elektro- und Elektronik-Altgeräten geeignete Sammelstelle gebracht werden. Für Informationen zu solchen Sammelstellen wenden Sie sich bitte an Ihre Gemeindeverwaltung oder an Ihre Verkaufsstelle.

## Technische Daten

Nennspannung	220–240 Volt
Nennleistung	240 Watt
Frequenz	50/60 Herz
Maximale Abmessungen (Breite x Tiefe x Höhe)	22 x 23 x 43 cm / 8,7 x 9 x 17 Inch
Höhe des Saftaustrittes	15,2 cm / 6 Inch
Gewicht	6,8 kg / 15 lb
Kabellänge	1 m / 3,28 ft
Material Gehäuse	Druckguss
Material Ausguss	Edelstahl
Geprüft nach	EN / IEC 60335 (CEI 60335-2-14 und CEI 60335-1) 
Produkte-Garantie	3 (drei) Jahre

## Garantie

Garantiezeit:	Novis übernimmt die Kosten:	Novis übernimmt die Kosten nicht:
3 (drei) Jahre ab Kaufdatum für im Haushalt verwendete Novis® Vita Juicer	Ersatzteile und Arbeitskosten, um Materialschäden und Fertigungsfehler zu beheben. Die Reparatur muss von einem anerkannten Novis Kundenzentrum vorgenommen werden.	Reparaturen an Novis® Vita Juicer, die für andere Zwecke als die normale Saftzubereitung im Haushalt eingesetzt werden.  Reparaturen von Schäden, die durch Unfälle, Abänderungen, falsche bzw. missbräuchliche Verwendung und Installation und Betrieb unter Verletzung der geltenden elektrischen Vorschriften verursacht wurden.
Novis übernimmt keinerlei Garantie für Neben- und Folgekosten.		

## Kundendienst

Sämtliche Reparaturen- und Wartungsarbeiten sollten lokal von einem anerkannten Novis® Vita Juicer-Kundenzentrum ausgeführt werden. Nehmen Sie Kontakt mit Ihrer Verkaufsstelle auf oder informieren Sie sich im Internet auf:

**[www.vitajuicer.com](http://www.vitajuicer.com)**

Die Bedienungsanleitung kann auf der Homepage von [www.vitajuicer.com](http://www.vitajuicer.com) heruntergeladen werden.

